

**от 28.04.2022 №32**  
**РОССИЙСКАЯ ФЕДЕРАЦИЯ**  
**ИРКУТСКАЯ ОБЛАСТЬ**  
**ИРКУТСКИЙ РАЙОН**  
**БОЛЬШЕРЕЧЕНСКОЕ МУНИЦИПАЛЬНОЕ**  
**ОБРАЗОВАНИЕ**  
**АДМИНИСТРАЦИЯ**

**ПОСТАНОВЛЕНИЕ**

**Об установлении публичного сервитута**

Рассмотрев ходатайство об установлении публичного сервитута от 02.03.2022 исх.№ 350/02-2022 (вх.№ 342 от 02.03.2022) ОАО «Иркутская электросетевая компания», в соответствии со статьей 23, главой V.7 Земельного кодекса Российской Федерации, статьей 3.6 Федерального закона от 25.10.2001 № 137-ФЗ «О введении в действие Земельного кодекса Российской Федерации», ст.88 Лесного кодекса Российской Федерации, постановлением Правительства Иркутской области от 26.11.2020 N 969-пп «Об утверждении результатов определения кадастровой стоимости земельных участков в составе земель населенных пунктов, земель лесного фонда, земель особо охраняемых территорий и объектов на территории Иркутской области и средних уровней кадастровой стоимости земельных участков в составе земель населенных пунктов, земель лесного фонда, земель особо охраняемых территорий и объектов по муниципальным районам и городским округам на территории Иркутской области», руководствуясь ст. 14 Федерального закона от 06.10.2003 № 131-ФЗ «Об общих принципах организации местного самоуправления в Российской Федерации», ст.ст. 45 Устава Большереченского муниципального образования, администрация Большереченского муниципального образования

**ПОСТАНОВЛЯЕТ:**

1. Установить публичный сервитут на основании ходатайства Открытого акционерного общества «Иркутска электросетевая компания» (664033, Иркутская область, город Иркутск, улица Лермонтова, 257, ОГРН 1093850013762, ИНН 3812122706), общей площадью 227 кв.м, в отношении частей земельных участков с кадастровыми номерами: 38:06:000000:8942 площадью 55 кв.м, 38:06:021838:825 площадью 17 кв.м, 38:06:000000:8953 площадью 155 кв.м, с местоположением: Российская Федерация, Иркутская область, Иркутский район, для размещения объекта электросетевого хозяйства: «КТП 10/0,4 Кв №3199 с ВЛ 0,4 кВ, п. Дорожный», необходимого для организации электроснабжения: электрошкафа оборудования ИТСО, расположенного на земельном участке с кадастровым номером 38:06:000000:551 по адресу: Мост через реку Бурдугуз км 38+150 на автодороге Иркутск-Листвянка Иркутская область Иркутский район, от п. Дорожный до р.п. Большая Речка, согласно приложению № 1 к настоящему постановлению.

2. Публичный сервитут устанавливается сроком на 10 лет.

3. Обязать Открытое акционерное общество «Иркутска электросетевая компания» заключить с землепользователями земельных участков с кадастровыми номерами 38:06:000000:8942, 38:06:021838:825,

38:06:000000:8942 соглашение об осуществлении публичного сервитута.

4. Обязать Открытое акционерное общество «Иркутска электросетевая компания» подготовить проект освоения лесов в отношении земельных участков 38:06:000000:8942, 38:06:021838:825, 38:06:000000:8942 и предоставить на согласование в Министерство лесного комплекса Иркутской области.

5. Обязать открытое акционерное общество «Иркутска электросетевая компания» в установленном законом порядке после прекращения действия публичного сервитута привести земли, находящиеся в государственной собственности, согласно приложению к настоящему постановлению, в состояние, пригодное для их использования в соответствии с видами разрешенного использования в сроки предусмотренные пунктом 8 статьи 39.50 Земельного кодекса Российской Федерации.

6. Открытое акционерное общество «Иркутска электросетевая компания» вправе:

6.1. приступить к осуществлению публичного сервитута, согласно приложению к настоящему постановлению, со дня внесения сведений о нем в Единый государственный реестр недвижимости;

6.2. в установленных границах публичного сервитута осуществлять, в соответствии с требованиями законодательства Российской Федерации, деятельность, для обеспечения которой установлен публичный сервитут;

6.3. до окончания срока публичного сервитута обратиться с ходатайством об установлении публичного сервитута на новый срок.

7. Направить копию настоящего постановления заявителю, а также правообладателям земельных участков, обремененных сервитутом, согласно приложению к настоящему постановлению.

8. Направить копию решения об установлении публичного сервитута в орган регистрации прав.

9. Публичный сервитут считается установленным со дня внесения сведений о нем в Единый государственный реестр недвижимости.

10. Опубликовать настоящее постановление в периодическом издании «Родное Большеречье» и на официальном сайте администрации Большереченского муниципального образования [www.bolrechka.ru](http://www.bolrechka.ru).

11. Контроль за исполнением настоящего постановления оставляю за собой.

Глава Большереченского  
муниципального образования



Ю. Р. Витер

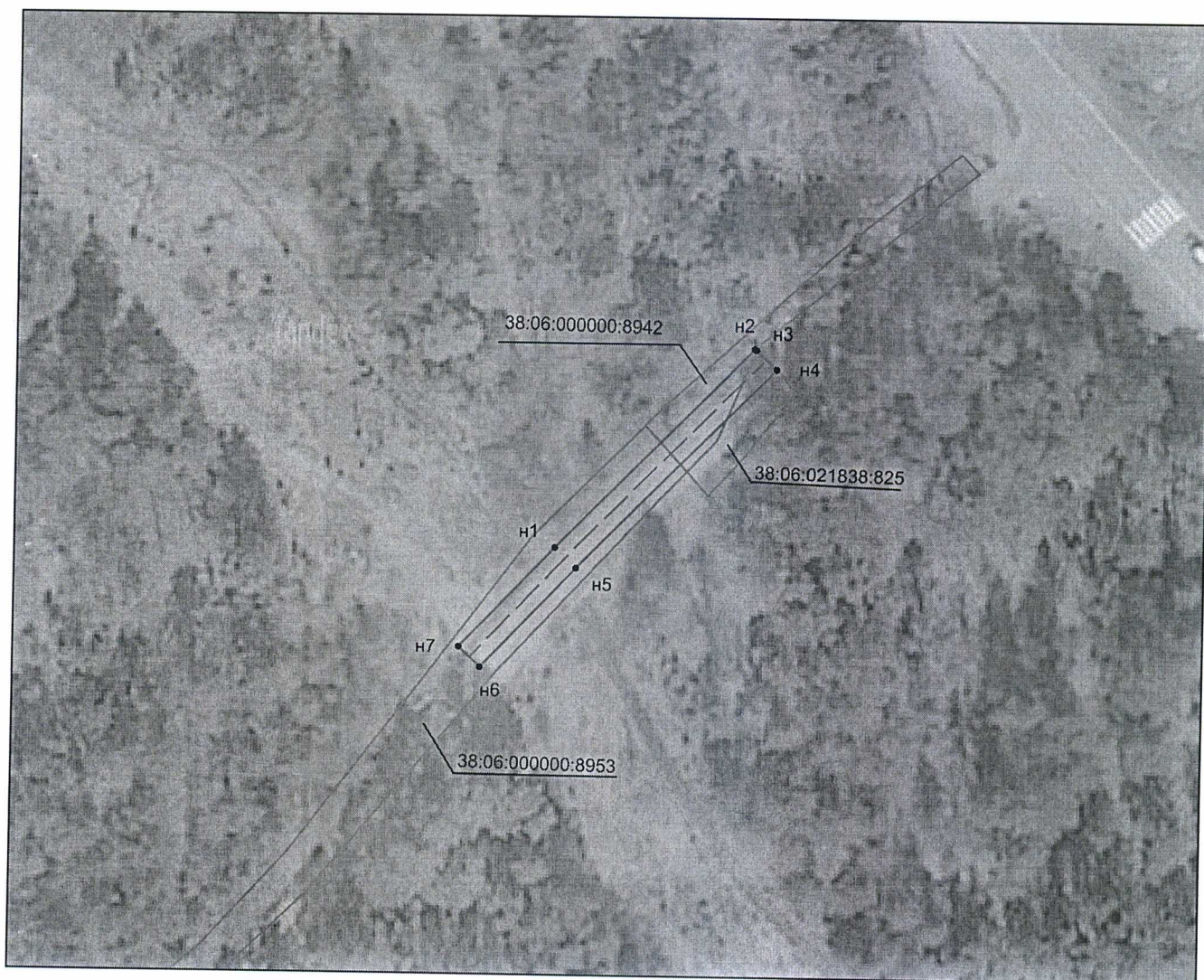
### СХЕМА РАСПОЛОЖЕНИЯ ГРАНИЦ ПУБЛИЧНОГО СЕРВИТУТА

Общая площадь испрашиваемого публичного сервитута: 227 кв.м
Площадь испрашиваемого публичного сервитута на части земельного участка 38:06:000000:8942 - 55 кв.м
Площадь испрашиваемого публичного сервитута на части земельного участка 38:06:021838:825 - 17 кв.м
Площадь испрашиваемого публичного сервитута на части земельного участка 38:06:000000:8953 - 155 кв.м

Обозначение характерных точек границ	Координаты, м	
	X	Y
1	2	3
н1	358282.31	3359641.51
н2	358310.28	3359667.62
н3	358310.11	3359667.81
н4	358307.62	3359670.60
н5	358279.60	3359644.45
н6	358265.88	3359631.95
н7	358268.58	3359628.99
н1	358282.31	3359641.51

Площадь, кв.м.	Цель установления публичного сервитута
227	Для размещения объекта электросетевого хозяйства «КТП 10/0,4 кВ № 3199 с ВЛ 0,4 кВ, п. Дорожный»

## Схема расположения границ публичного сервитута



Масштаб 1:1500

### Условные обозначения:

————— — образуемая граница публичного сервитута

————— - граница земельного участка, в отношении которого испрашивается публичный сервитут

• n1 — характерная точка образуемой границы публичного сервитута

----- — проектное местоположение инженерного сооружения, в целях размещения которого устанавливается публичный сервитут

38:06:000000:8942 — кадастровый номер земельного участка, сведения о котором имеются в ЕГРН

Глава Большереченского МО

Ю.Р. Витер